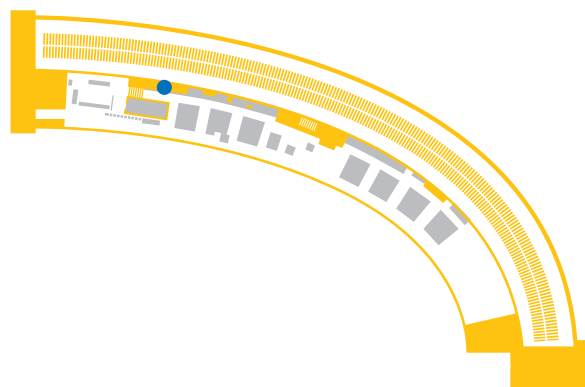


NEMAUSUS I

1985-1987, Nîmes
Jean Nouvel



● Emplacement de la maquette dans la galerie d'architecture moderne et contemporaine



La Maquette

La maquette est située sur la table n°10 intitulée « Un logement pour tous, l'immeuble d'habitation ». Réalisée en métal, plexiglas et bois, cette maquette représente à l'échelle 1/33^e, une coupe de l'un des deux bâtiments Nemausus I. De bas en haut, vous apercevez des pilotis blancs à rayures rouges dans leur partie supérieure. En surélevant le bâtiment, ils dégagent un espace en creux, à l'abri des regards et à l'air libre, qui abrite les 139 places de parkings couvertes. Ce parking permet de préserver le mail, sur lequel sont implantés les bâtiments, comme zone piétonne.

Plus haut, vous découvrez l'organisation interne des appartements avec un duplex surmonté d'un triplex.

En vous déplaçant sur votre gauche, vous apercevez la façade nord avec ses trois coursives et son escalier extérieur qui laisse découvrir les circulations du bâtiment (ascenseurs, cages d'escalier et couloirs de circulation), Jean Nouvel gagne à la fois sur le plan financier et sur le plan spatial. Le gain d'espace est redistribué dans les appartements. Ces coursives, accrochées au flanc de la façade nord et auxquelles on accède par des escaliers extérieurs métalliques, donnent accès aux appartements en jouant le rôle de rue piétonne où les enfants peuvent jouer.

En vous déplaçant sur votre droite, vous découvrez la façade sud avec ses terrasses. La faille que vous apercevez est réservée à l'emplacement de l'ascenseur. Des stores aux couleurs primaires animent la façade. Chaque couleur correspondant à une superficie donnée.

© ADAGP / CAPA / MMF / Andres Flajszer

FICHE TECHNIQUE DU BÂTIMENT

Programme :

114 logements sociaux répartis dans 2 bâtiments

Architecte :

Jean Nouvel, J.M Ibos, J.R Nègre

Dates de construction :

Avril 1986-Mai 1987

Lieu d'implantation :

66 avenue du Général Leclerc, Nîmes

Matériaux :

Béton, acier, verre

Mai 2008 : Nemausus reçoit le label « Patrimoine du XX^e siècle »



© ADAGP / Dominique MARCK / Ville de Nîmes



© ADAGP / Dominique MARCK / Ville de Nîmes

JEAN NOUVEL (1945 -)

Au départ, Jean Nouvel veut devenir peintre mais sous une forte influence familiale, il s'inscrit dans la filière architecture de l'École des Beaux-Arts de Bordeaux en 1966. Après avoir été formé dans les ateliers de Claude Parent et sous l'influence de Paul Virilio, il s'associe en 1970 avec François Seigneur et crée sa première agence. Au près du scénographe Jacques Le Marquet, il découvre l'univers du théâtre et de la mise en scène. Il fait valoir un langage architectural où la lumière, l'espace et le contexte sont rois. Jean Nouvel est un architecte qui «bâtit avec les mots » avant de les incarner dans la matière. En 2008, il reçoit le Pritzker Price qui récompense le travail d'un architecte vivant. Parmi ses réalisations les plus connues : l'*Institut du Monde Arabe* à Paris (1987) pour lequel il a reçu le prix de l'Équerre d'argent, la rénovation de l'*Opéra de Lyon* (1993), le *centre des Congrès de Tours* (1993), le *Palais de la culture* à Lucerne (1998), *La Fondation Cartier* à Paris (1994), la *Torre Agbar* à Barcelone (2000), le *Musée du Quai Branly* à Paris (2005), la *Salle Polyphonique* à Copenhague (2009), la *Doha Tower* au Qatar (2012) et le *Louvre d'Abou Dhabi* (en cours).

CONTEXTE

Nemausus est le nom antique de la ville de Nîmes. Avec *Nemausus I*, Jean Nouvel remet en cause le logement social des années 80 qui selon ses mots « *reproduisait toujours le même modèle, celui du logement bourgeois miniaturisé* ». Sa volonté est de réinvestir l'espace intérieur afin d'offrir à ses habitants l'espace, la lumière et l'air qui selon lui, constituent les trois grands principes qui régissent l'architecture du logement social lors de la reconstruction (voir *La Cité radieuse* de Le Corbusier) et qui depuis, ont été bafoués. Le pari ambitieux de Jean Nouvel est d'offrir à coût égal à ses usagers des appartements dont la superficie sera supérieure de 30% à celle des HLM ordinaires car selon lui « *un beau logement, c'est un grand logement ; une belle pièce, c'est une grande pièce.* » Il tente avec ce projet d'élargir au maximum l'espace sous toutes ses dimensions afin de dépasser les normes en vigueur des logements sociaux.

Le terrain mis à disposition par la municipalité est une friche industrielle en bordure de périphérie de la ville, située à proximité d'un quartier pavillonnaire et d'une ZUP.

Elle est traversée par un mail de platanes que Jean Nouvel va préserver et intégrer dans son projet.

DESCRIPTION

Nemausus I est constitué de deux bâtiments séparés, presque identiques construits le long du mail arboré transformé

en espace collectif. *Nemausus* / offre une palette de dix-sept typologies d'appartements (50 à 170m²) composés à partir d'un même schéma de base : un large espace qui se déploie autour d'un bloc central. De nombreuses percées de lumière ouvrent l'espace dans lequel il n'existe aucune séparation formelle entre les pièces. C'est un espace décloisonné qui offre une nouvelle manière d'habiter. La plupart des appartements fait entre 90 et 110m².

Un bâtiment sur pilotis aux allures de paquebot

L'architecte inverse les codes du logement social en « couchant » les traditionnelles tours. Il crée ainsi cet imposant vaisseau de tôle, de fer et de verre des temps modernes. Les coursives et les terrasses longent le bâtiment et la voilure flotte au-dessus du toit, donnant au bâtiment une allure de grand navire.

Les appartements

Se déployant de façade à façade, chaque appartement occupe toute la largeur du bâtiment. Pour les dilater, Jean Nouvel les fait déborder à l'extérieur, sur la façade sud, en les prolongeant par une terrasse de 15m² accrochée à la façade et symétrique aux coursives. À l'étage inférieur, un bloc central d'un seul tenant abrite la chaudière, un placard et les toilettes. Il sépare le salon attenant à la terrasse, côté sud, de la cuisine donnant de plein pied sur la coursive, côté nord. Le bloc et l'escalier sont des éléments que l'architecte combine librement d'un appartement à l'autre. De part et d'autre du bloc central, la circulation est libre, sans cloison, ni porte.

La structure

Une fois déshabillée, le volume de *Nemausus* / se résume à une simple barre. Cette barre est divisée par des parois verticales, ou voiles de béton, servant de murs porteurs posés tous les cinq mètres. Cette mesure est l'unité de base : elle détermine la largeur de tous les appartements, des places de parking et l'écartement des poutres de béton qui soutiennent les coursives. Ces voiles de béton, seuls porteurs, autorisent l'architecte à monter ses façades librement.

La toiture

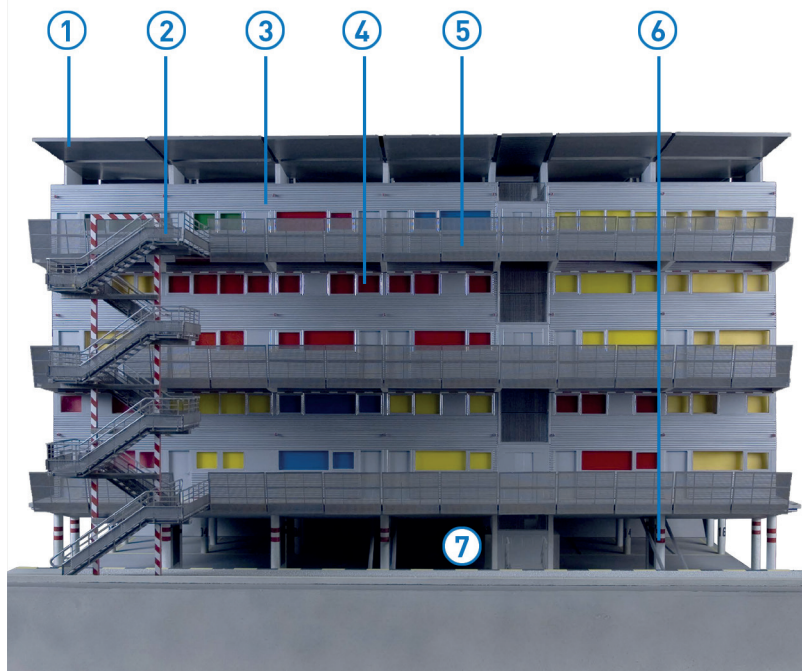
Le débord de la voilure métallique du toit semble rejoindre les rambardes des coursives inclinées et des terrasses. Dans cette région méditerranéenne, il protège du soleil et apporte de l'ombre.

Des façades à l'esthétique industrielle

La façade côté coursives est construite à base de cadres de bois remplis de laine de verre et recouverts de bardage d'aluminium, un matériau prévu pour construire des hangars et des usines. Sur la façade sud, côté terrasse, les coursives sont protégées par des rambardes métalliques. Le détournement des matériaux industriels utilisés en façade et à l'intérieur des appartements avec les escaliers métalliques et les caillebotis en tôle, est érigé en principe à *Nemausus I*. « *J'ai cherché une continuité stylistique, un accord entre les matériaux industriels.* » Par ailleurs, les murs intérieurs des appartements ont été livrés en béton brut laissant apparents les défauts, les traces du chantier jusqu'au trait du maçon qui a été redessiné dans tous les logements. Cela n'empêche pas les locataires de s'approprier « leur chez-soi » en recouvrant leurs murs de toutes sortes de revêtements, en peignant leurs escaliers, en installant des rideaux ou en montant des cloisons ! Des stores aux couleurs primaires viennent égayer la façade. Ce code couleur renvoie à la superficie de l'appartement. Le mur donnant accès à la terrasse est complètement ouvrant. Il peut se replier complètement, laissant largement passer l'air et la lumière. Il s'agit d'une porte d'aluminium à quatre battants. C'est un modèle construit en série sert à équiper les garages de pompiers, amélioré ici pour s'adapter aux exigences de l'habitat. Leur budget équivaut à 8 % du budget global.

Légende :

- ① Toiture métallique en porte-à-faux
- ② Escalier extérieur d'accès
- ③ Bardage aluminium
- ④ Stores au couleurs primaires
- ⑤ Coursives de circulation
- ⑥ Piloti en béton armé
- ⑦ Parking semi-couvert



© ADAGP / CAPA / MMF / Andres Flajszer

« L'architecture est l'art d'une réponse à une question posée. » Jean Nouvel, extraits du film de la série Architectures, Arte Editions.

« Un bâtiment n'est que l'expression d'un scénario, à chaque fois unique. » Jean Nouvel, extraits du film de la série Architectures, Arte Editions.

« Nemausus s'est construit à partir du dedans, avec pour seul objectif, dilater l'intérieur pour donner plus d'espace à vivre aux gens. »

Jean Nouvel, extraits du film de la série Architectures, Arte Editions.

De la Cité radieuse à Nemausus I

Il existe de multiples croisements de vues entre ces 2 immeubles de logements qui peuvent se résumer ainsi :

- air, lumière, espace
- appartements en duplex
- utilisation de pilotis
- emploi de matériaux bruts
- offrir aux usagers une expérience de vie collective

Comme à la *Cité radieuse*, les circulations sont larges et très animées.

BIBLIOGRAPHIE

Nathalie Pongi, Bettina Rautenberg-Célié, *Laissez-vous conter Nemausus*, Ville de Nîmes, Direction des affaires culturelles.

(www.nimes.fr/fileadmin/directions/culture/Nemausus.pdf)

FILM

Richard Copans, Stan Neumann, Architectures. *Volume 1. Némausus I, une HLM des années 1980*, 1995, Arte France – Les films d'ici - RMN, 25mn.